

RAPPORT D'ACTIVITE

20

20



**MISSION LOCALE JEUNES
DU BASSIN CHAMBÉRIEN**

SOMMAIRE

Accès rapide
en cliquant sur la rubrique
de votre choix

**RAPPORT
MORAL DU
PRÉSIDENT**

PAGE 3

**RAPPORT
FINANCIER**

PAGE 4

OBSERVATION DES JEUNES

**COMPARATIF
2019 | 2020**

PAGES 5-6

**FONDS D'AIDE
AUX JEUNES**

PAGE 7

PRESTATIONS ET ATELIERS INTERNES

**LA
FORMATION**

PAGE 8

**NOTRE
DISPOSITIF
STRATE'J**

PAGE 9

**LE
PARRAINAGE**

PAGE 10

**100 CHANCES
100 EMPLOIS**

PAGE 11

LES ANTENNES ET PERMANENCES

L'ACCOMPAGNEMENT SOCIAL

2020



Franck Morat, vice-président de Grand Chambéry, le nouveau président de la Mission Locale, remercie son-prédécesseur, Driss Bourida, pour le travail accompli, pendant sa présidence. (photo le dl)

UNE ANNÉE PARTICULIÈRE

L'année 2020 aura été une année difficile et complexe pour nos jeunes, pour la société et pour l'ensemble de nos salariés. Face à une situation pour le moins inédite, il convient de saluer le travail remarquable de l'équipe qui a su accompagner cette jeunesse en maintenant un lien par tous les moyens. Pour leur apporter une écoute, un soutien, un conseil, pour simplement leur dire qu'ils n'étaient pas seuls durant ces deux phases de confinement de mars et de novembre.

Il faut souligner aussi l'implication de tous durant cette crise, notamment nos partenaires et nos financeurs qui ont su s'adapter pour permettre de nous renforcer et de maintenir notre offre de service.

Outre la crise sanitaire, l'actualité de la Mission Locale fut marquée par une année de transition avec un changement de gouvernance. Ma présidence s'inscrit dans la continuité de celle du mandat précédent, avec un Bureau et un Conseil d'Administration qui se sont renouvelés mais qui demeurent fortement impliqués pour relever les challenges auxquels nous allons être confrontés. Je profite de cette occasion pour saluer mon prédécesseur, Driss Bourida, pour tout son engagement.

La situation sociale, déjà bien fragile, va malheureusement se dégrader. Nos dispositifs d'accompagnement renforcés auront tout leur sens, comme la Garantie Jeunes qui va concerner cette année 66% de jeunes en plus, le dispositif Amplitude ou bien encore, l'équipe BRSA qui sera également renforcée.

Nous devons être constamment mobilisés aux côtés

des équipes pour leur donner les moyens de jouer ce rôle « d'amortisseur social ».

De manière complémentaire, la démarche « d'Aller Vers » initiée maintenant depuis 3 ans, doit s'institutionnaliser en sanctuarisant les moyens. Cette démarche vient pleinement en soutien de l'ensemble des dispositifs de la Mission Locale en créant davantage de proximité et de savoir-faire pour accompagner nos publics les plus isolés vers le droit commun.

De la même manière, il faudra être prêts lorsqu'à l'issue de cette crise sanitaire et sociale s'amorcera une reprise économique. Nous devons avoir un rôle auprès des entreprises et des jeunes dans leur accès à leur insertion durable.

Je souhaite que la Mission Locale du Bassin Chambérien soit reconnue comme un acteur majeur sur la question de l'emploi, par son expertise auprès des entreprises et son savoir-faire, grâce à des projets tels que TALENT autour des questions de la discrimination.

Cette reconnaissance doit aussi se traduire par la prise en compte de nos équipes autour d'une véritable stratégie des ressources humaines, notamment par la mise en place de l'avenant 65 et d'un comité d'entreprise qui seront aussi les enjeux de 2021.

Nous allons avoir besoin de toutes nos ressources pour relever les défis qui nous attendent en 2021. Pour votre engagement, votre disponibilité et votre enthousiasme, soyez-en par avance tous chaleureusement remerciés !

Franck MORAT,
Président

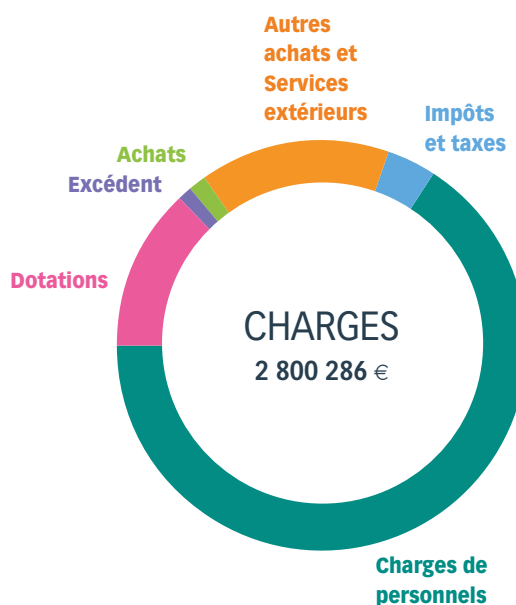
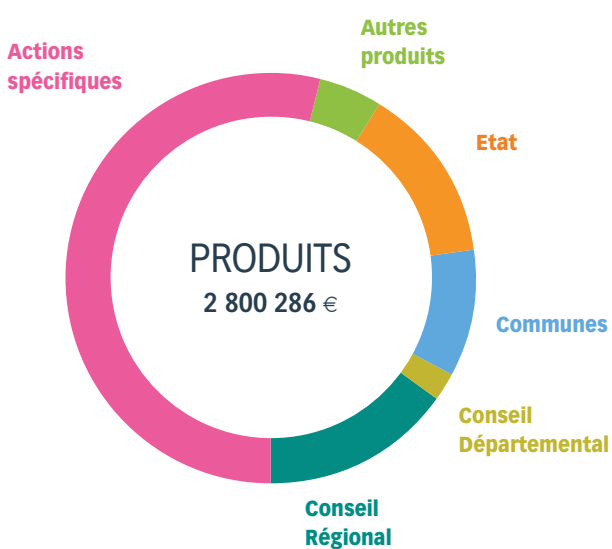
Rapport financier

PRODUITS

Etat	413 927 €	14,78%
Communes	262 485 €	9,37%
Conseil Départemental	37 000 €	1,32%
Conseil Régional	420 750 €	15,03%
Actions spécifiques	1 532 423 €	54,72%
Autres produits	133 701 €	4,77%
Déficit	0 €	0,00%
TOTAL	2 800 286 €	

CHARGES

Achats	32 747 €	1,17%
Autres achats et Services extérieurs	421 603 €	15,06%
Impôts et taxes	112 346 €	4,01%
Charges de personnels	1 852 880 €	66,17%
Autres charges	9 €	0,00%
Dotations	360 488 €	12,87%
Excédent	20 213 €	0,72%
TOTAL	2 800 286 €	



Comparatif 2019 | 2020



ORIGINE GÉOGRAPHIQUE DES JEUNES

CŒUR DE SAVOIE

1131
jeunes

2019

1066
jeunes

2020

AVANT-PAYS SAVOYARD

499
jeunes

2019

576
jeunes

2020

GRAND CHAMBÉRY

4266
jeunes

2019

4493
jeunes

2020

CŒUR DE CHARTREUSE

114
jeunes

2019

jeunes

2020

AUTRES

489
jeunes

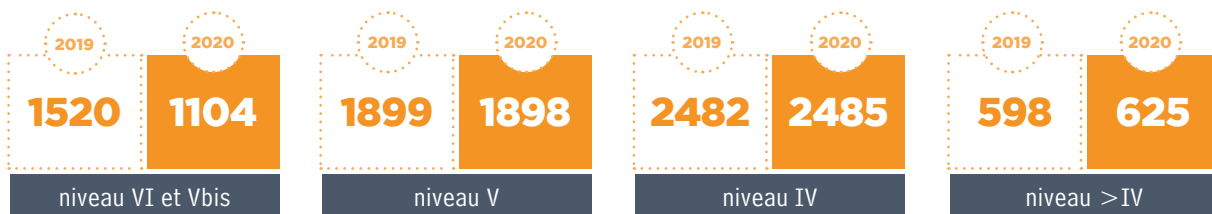
2019

388
jeunes

2020



NIVEAU SCOLAIRE DES JEUNES





NOMBRE D'ENTRÉES DANS LES MESURES



FORMATION

349
MESURES



CDD

1565
MESURES



CDI

344
MESURES



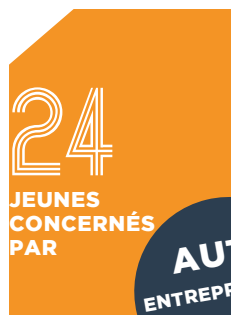
CUI

68
MESURES



CONTRAT
DE PRO. ET
APPRENTISSAGE

138
MESURES



AUTO
ENTREPRENEURS

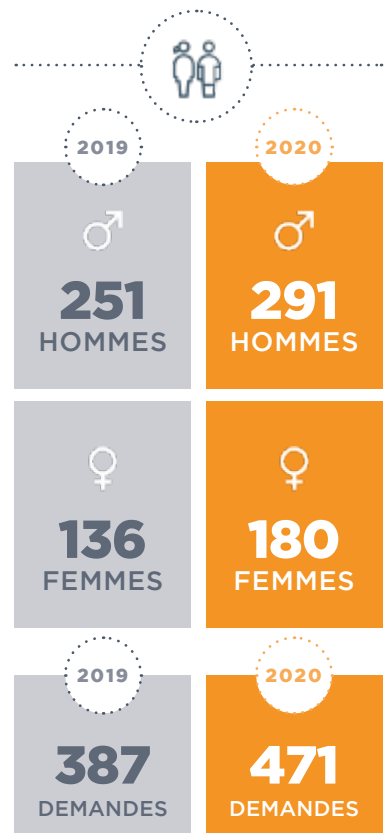
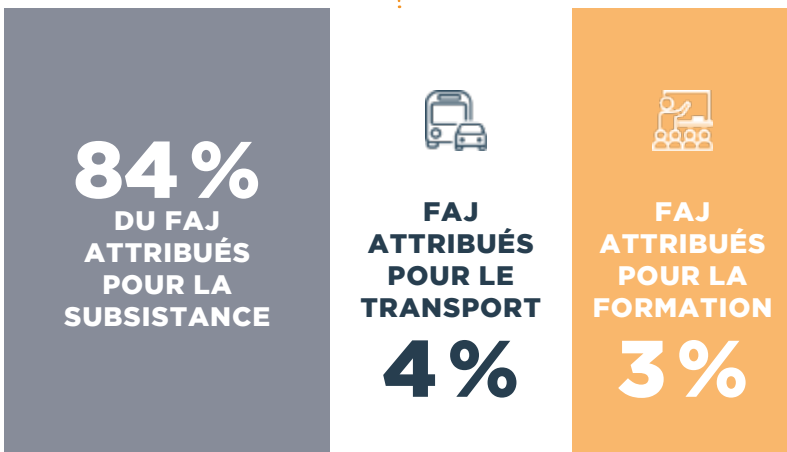
24
MESURES



PMSMP

413
MESURES

Fonds d'Aide aux Jeunes 2020



471
AU TOTAL

La Formation

Orientation 2020

La Mission Locale du Bassin Chambérien assure un rôle important autour de l'orientation et de la formation professionnelle des jeunes de 16 à 25 ans. Elle a pour mission l'orientation, l'information, la prescription, le suivi et l'accompagnement des parcours de formation des jeunes.

La formation des jeunes s'articule autour des **actions du Conseil Régional** (la programmation «se former pour l'emploi», les CARED collectifs, les formations individuelles et CARED individuel, les formations sanitaires et sociales, l'école de la deuxième chance) et le **plan d'investissement dans les compétences** (les actions de formation conventionnées (AFC)).

S'inscrivant dans le plan de professionnalisation des conseillers, **la transmission et le partage d'informations** sont deux axes forts du pilotage de la formation, favorisant de fait l'appropriation de l'offre de service disponible sur notre territoire.

Une participation active de notre structure aux différentes réunions du Conseil Régional, de l'AMILAURA, au groupe départemental formation (réunissant les 4 missions locales du département) et des réunions techniques avec Pôle Emploi apparaît comme une force de notre Mission Locale pour assurer une veille permanente.

EN 2020 UTILISATION DE L'OUTIL DE PRESCRIPTION OuiForm :

- 1. Rechercher les formations jusqu'au niveau national
- 2. Positionner les jeunes sur des formations
- 3. Consulter en temps réel les places disponibles, ainsi que les financeurs associés
- 4. Prendre rendez-vous en ligne, et partager directement l'information avec les autres opérateurs du CEP et l'organisme de formation et fournir une information fiable et claire à l'individu
- 5. Suivre un jeune tout au long de son parcours de formation

LES ATELIERS COLLECTIFS

L'ATELIER D'ORIENTATION PASS Avenir

C'est un atelier collectif permettant aux jeunes de travailler sur leur goût, leur aspiration professionnelle et personnelle, ainsi que sur leur orientation à travers des mises en situation et un logiciel. **Pass'Avenir** permet à la personne de conduire à l'écran un véritable questionnaire sur son projet : non seulement interroger le **Référentiel Métiers** à partir de ses critères personnels, mais aussi explorer plusieurs pistes, faire varier ses priorités, tester des compromis, demander pourquoi un métier a été ou non proposé.

29 JEUNES ONT BÉNÉFICIÉ DE CET ATELIER EN 2020 EN PRÉSENTIEL

PROJET DÉPARTEMENTAL «ORIENTER VERS LA FORMATION ET L'EMPLOI DANS LE BÂTIMENT, INDUSTRIE ET TOURISME» :

Les 4 Missions Locales (Chambéry, Albertville, Aix les Bains et Saint Jean de Maurienne) ont innové en 2020, par le partage de moyen RH avec l'implication de la direction et du référent formation /orientation pour créer un pôle orientation départemental. Des réunions mensuelles ont été animées par une direction et des points de suivi ont été faits chaque mois. Cette approche a permis d'harmoniser les pratiques, de développer ensemble des actions communes et d'élaborer des projets partagés, le résultat est

la construction d'une offre de service territoriale sur l'orientation.

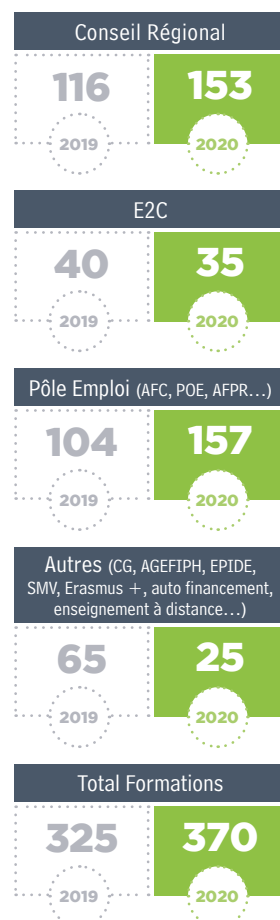
Ce projet se décline en 3 phases :

1 ■ L'accueil et l'information en matière d'orientation sur les métiers (bâtiment, industrie et tourisme) qui recrutent.

365 JEUNES DE LA MISSION LOCALE DE CHAMBÉRY ONT ÉTÉ CONCERNÉS



TABLEAU DES RÉSULTATS CHIFFRES 2020 DE LA FORMATION PROFESSIONNELLE :



2 ■ Le conseil sur les métiers en tension dans l'industrie, le bâtiment et le tourisme, cela a concerné 115 jeunes de la Mission Locale de Chambéry.

115 JEUNES DE LA MISSION LOCALE DE CHAMBÉRY ONT ÉTÉ CONCERNÉS

3 ■ L'accompagnement renforcé vers la formation ou l'emploi dans les métiers visés.

10 JEUNES ONT BÉNÉFICIÉ D'UNE FORMATION DANS CES SECTEURS ET 52 JEUNES EN EMPLOI.

STRATE'J

Une réponse à l'accompagnement des JEUNES vers l'EMPLOI !



917

**JEUNES
ACCOMPAGNÉS**

**DONT
564 NOUVEAUX**

PRÈS DE

250

**OFFRES D'EMPLOIS
COLLECTÉES ET
TRAITÉES**

418

**JEUNES EN
SITUATIONS
EMPLOI**

DONT

44

**JEUNES
EN
FORMATION**

10

EN SCOLARITÉ

Le **Service Emploi** de la **Mission Locale Jeunes** est doté de 2 outils principaux, celui de « LA GARANTIE JEUNES » et celui de « STRAT'J ». Ainsi, tous les jeunes qui veulent accéder à l'emploi peuvent être accompagnés par l'un ou l'autre de ces services.

STRATE'J accueille tous les jeunes qui veulent être aidés et accompagnés directement vers l'emploi, pourvu qu'ils ne soient pas déjà accompagnés par « LA GARANTIE JEUNES ».

COMMENT CELA SE DÉROULE ?

Depuis cette année, les jeunes sont orientés par leurs conseillers référents, ces jeunes sont ensuite affectés vers l'un des 4 conseillers emploi de STRATE'J, selon une logique de portefeuille et dans le cadre d'un accompagnement PACEA (**P**arcours d'**A**ccompagnement **C**ontractualisé vers l'**E**mloi et l'**A**utonomie). Les conseillers fixent alors des rdv aux jeunes qui sont reçus, aidés, accompagnés sur la base d'entretiens individuels. De cette façon, entre les entrées et les sorties sur le service, chacun des conseillers suit un portefeuille actif d'une cinquantaine de jeunes environ, en flux constant.

Des mises en relations peuvent ensuite être effectuées sur des offres captées en direct par la Mission Locale, mais aussi par l'intermédiaire de Pôle Emploi ou d'autres partenaires. Nous sommes aussi amenés à effectuer des mises en relation spontanées sans attendre le potentiel d'offres d'emplois qui viendrait à se présenter. Quasi systématiquement, nous privilégions les offres nominatives. De ce fait, nous pouvons avoir un contact direct avec

l'entreprise et privilégier, autant que faire se peut, une notion de partenariat dont le but est d'éviter le plus possible les étapes intermédiaires avant le recrutement et de permettre au jeune de se présenter le plus directement possible à l'entretien de recrutement ou même parfois directement vers l'emploi. Nous pensons, en effet, que pour notre public en général, il est opportun qu'ils puissent faire leurs preuves en situation sur le terrain de l'emploi plutôt qu'en amont sur celui de l'écrit, qui bien souvent constitue un obstacle pour faire valoir leurs compétences.

En fonction de la demande et du besoin, les jeunes peuvent aussi profiter de dispositifs d'accompagnement ou de coaching comme :

- « le parrainage », « le projet TALENT » ou encore l'action « 100 chances 100 emplois », qui sont des dispositifs pilotés par notre équipe.

Enfin régulièrement, dans l'intérêt des jeunes et des entreprises, nous organisons tout au long de l'année des regroupements collectifs de présentations d'entreprises et de leurs besoins en personnel suivis de recrutements qui se déroulent dans nos locaux ou encore de job dating.

**STRATE'J EST UN SERVICE DEDIÉ À L'EMPLOI
DES JEUNES VOLONTAIRES ET MOTIVÉS
PAR LEUR PROJET !**

Le Parrainage

Depuis 1995 à la Mission Locale Jeunes du Bassin Chambérien, le parrainage est une mesure qui permet aux jeunes éloignés de l'emploi et du monde de l'entreprise de pouvoir s'en rapprocher en étant mis en relation avec un parrain ou une entreprise marraine qui va pouvoir bénévolement accueillir, renseigner, conseiller, « coacher » un jeune, et le cas échéant lui faire bénéficier de son réseau de connaissances et de relations professionnelles afin que ce jeune accède in fine plus facilement à l'emploi.

Pour plus de lisibilité, à destination de tous : les parrains, les entreprises, les conseillers..., **un flyer explicatif de la mesure parrainage est à disposition.**



CETTE ANNÉE, DANS CE CADRE
DU PARRAINAGE,
45 JEUNES
ONT BÉNÉFICIÉ AU MOINS
DE L'UNE DES MESURES SUIVANTES :

Armand DUMOLLARD

Parrain depuis 2016, prépare individuellement les jeunes : à leur entretien de sélection, à un examen ou concours, à l'entrée dans une formation ou à un emploi. Il travaille sur une méthodologie de l'entretien dont le but est de permettre la prise de conscience des jeunes de leurs points forts afin de les valoriser lors d'un futur entretien de recrutement/emploi, formation, concours etc...

Elodie BLAYA

Chargée de mission emploi développement à La CAPEB, (confédération représentative des petites entreprises du BTP), parraine beaucoup de jeunes voulant s'insérer dans ces métiers, tant sur le « coaching » que sur la mise en relation vers les entreprises adhérentes à sa confédération.

Virginie EMERY

responsable de l'agence O2 à La Ravoire, a parrainé plusieurs jeunes attirés et intéressés par une formation ou un emploi dans les domaines du social et sanitaire et social.

M. BOURBIAUX

Directeur de l'entreprise FOUR et CLEMENT à Chambéry est un parrain toujours disponible pour recevoir, conseiller et mettre à disposition son réseau de connaissances dans l'univers de la métallurgie.

Benoît ROL

Directeur d'agence entreprises. Nous le sollicitons pour des jeunes voulant s'insérer sur des fonctions supports à l'entreprise et plus spécifiquement pour des jeunes intéressés par les métiers de la banque assurance.

Des entreprises partenaires

Nous ouvrent leurs portes pour permettre à des jeunes de découvrir leur univers de travail par l'intermédiaire de VISITES D'ENTREPRISES et/ou de stages pratiques.



45

JEUNES ONT
BÉNÉFICIÉ D'UNE
DES MESURES
"PARRAINAGE"
EN 2020



26
HOMMES



19
FEMMES

SITUATION DES JEUNES

23 JEUNES EN CDD	7 JEUNES EN CDI
12 JEUNES EN RECHERCHE D'EMPLOI	2 JEUNES EN SERVICE CIVIQUE



9	> IV
14	IV
17	V
5	Vbis et VI

LE LIONS CLUB

Enfin **depuis 1999**, nous nouons un partenariat de qualité avec le **Lions Club** qui s'engage et participe à nos côtés chaque année au printemps, sur l'action du « Rallye Emploi ».

Aussi, nous profitons de cette occasion pour remercier chaleureusement toutes ces entreprises marraines et ces parrains/marraines qui consacrent bénévolement de leur temps pour accompagner et venir en aide aux jeunes dans leurs démarches d'insertion professionnelle.



LES 4 ACTES MAJEURS POUR ATTEINDRE L'OBJECTIF

ASSEMBLER
ACTEURS PUBLICS,
ACTEURS DE L'EMPLOI ET
ENTREPRISES DANS UNE
DÉMARCHE COMMUNE
D'INSERTION

ACCOMPAGNER
LE JEUNE ADULTE
(18-30 ANS) JUSQU'À
L'EMPLOI DURABLE

LUTTER
CONTRE LA
DISCRIMINATION

FÉDÉRER
LES ACTEURS AUTOUR
D'UN PARCOURS
INDIVIDUALISÉ

**DONT UN
PROCESSUS DE
MISE EN ŒUVRE
EN 3 ÉTAPES :**

1 Multi-repérage des candidats

- Missions locales
- Pôle Emploi
- Associations de terrain.



100 Chances 100 Emplois

*Action pilotée par la Mission Locale
et Schneider Electric*

100 Chances 100 Emplois est un réseau d'entreprises qui offre un parcours sur-mesure pour les jeunes 18-30 ans en difficulté d'insertion professionnelle.

2

Mobilisation et sélection

Une semaine de travail encadrée par une structure spécialisée (Adecco Training) :

- Rencontre avec des cadres d'entreprises
- Simulation d'entretien
- Accompagnement dans la formalisation d'un projet professionnel.

3

Parcours insertion professionnelle

- Entretien avec des chefs d'entreprises
- Parrainage
- Evaluation en milieu de travail
- Intérim
- Stage de courte durée.

L'objectif, au terme de cette étape, étant l'obtention de CDI, CDD et Intérim supérieurs à 6 mois ou l'obtention d'une formation qualifiante.

QUELQUES CHIFFRES



Le contexte totalement inédit de l'année 2020 de crise sanitaire et économique sans précédent, s'est traduit par la réalisation d'un seul SAS Adecco Training mobilisant 12 jeunes et pour lequel le comité des Acteurs Economiques s'est déroulé chez notre partenaire Crit Intérim.



Le projet TALENT

« *Recruter autrement* »

En 2020, la Mission Locale Jeunes du Bassin Chambérien a poursuivi la mise en œuvre de son projet «TALENT» autour de la lutte contre toutes les formes de discriminations face à l'emploi. Ce projet est soutenu par le Fonds d'Expérimentation pour la Jeunesse (FEJ).

Nous rappelons que ce projet s'appuie sur une méthodologie d'intervention portant à la fois des principes d'actions et se situant sur 2 niveaux d'intervention :

- Du côté des entreprises en redéfinissant avec elles de nouvelles modalités de recrutement, notamment sur toutes les étapes en amont déterminantes dans l'accès à l'emploi et sur les méthodes d'objectivation et de vérification des process.
- Du côté des jeunes en travaillant avec eux un sentiment de compétence par rapport au poste et à l'entreprise et en construisant un projet professionnel fort.

**IL CONCERNE
ENTRE 60 ET
70 JEUNES
PAR AN,
RÉPONDANT
AUX CRITÈRES
D'ÉLIGIBILITÉ
SUIVANTS :**

- **Des jeunes ayant des noms à consonances étrangères réelles ou supposées**
- **Des jeunes résidant en quartiers politiques de la ville ou quartiers en veille active**
- **Des jeunes rencontrant des difficultés notables dans l'accès à l'emploi.**

QUELQUES ÉLÉMENTS
DE BILAN 2019



63

**JEUNES
ACCOMPAGNÉS
PAR LE PROJET**



35

HOMMES



28

FEMMES

**DONT +
DE 90%
DE NIVEAUX
INFRA IV.**

**87
MER SUR
OFFRES
D'EMPLOI
DONT
70
SANS CV**

**50
JEUNES EN
SITUATION
EMPLOI**

**46
JEUNES EN
SITUATION
EMPLOI
DONT 5 EN
CONTRAT EN
ALTERNANCE**

**SOIT + DE 73%
DE SOLUTIONS OBTENUES**



OBJECTIF

L'autonomie par l'emploi

ENGAGEMENT

CONTRAT DE 12 MOIS

Avec le jeune
+ la Mission Locale Jeunes
+ L'État
+ L'entreprise

PUBLIC

JEUNES DE 16 À 25 ANS

- ni scolarisé
- ni en emploi
- ni en formation
- sans soutien familial
- ressources < plafond RSA



6 UNE ÉQUIPE DE CONSEILLERS



301 INTÉGRATIONS EN 2020



La Garantie Jeunes

QUELS OBJECTIFS POUR LE JEUNE ?

- **Multiplier les expériences professionnelles** : stages, CDD, Missions intérimaires...
- Se constituer un **réseau professionnel**
- **Lever les freins** à l'emploi : permis, logement...
- Être en **recherche active** tout au long des 12 mois
- Être **accompagné** de manière **renforcée** pour atteindre les objectifs fixés

LES CONSEILLERS QUANT À EUX...

- Ils accompagnent le bénéficiaire de façon **intensive et personnalisée**
- Ils **prospectent** les entreprises du bassin
- Ils proposent les offres aux jeunes et les **mettent en relation** avec les entreprises
- Ils **organisent des recrutements** au sein de la Mission Locale Jeunes

COMMENT ÇA SE PASSE ?

PÉRIODE D'ATELIERS COLLECTIFS (2 x 2 SEMAINES)

- Ateliers concernant la rédaction de CV, la présentation lors d'un entretien, la recherche d'offres...
- Des intervenants extérieurs comme :
 - Orange Solidarité proposant des entretiens filmés
 - Un coach en communication bénévole : Armand Dumollard
 - La CPAM concernant la santé du jeune et ses droits
 - Le CDOS (Comité Départemental Olympique de Savoie) intervention sur une demi-journée avec pratique du sabre laser

PÉRIODE DE SUIVI INDIVIDUEL

- Accompagnement renforcé jusqu'au terme des 12 mois
- Entretiens individuels réguliers, point sur les démarches, offres...
- Rencontres avec des professionnels, recrutements...

L'année 2020 a été particulière suite à la pandémie et à la période de confinement, l'équipe s'est mobilisée afin d'éviter le décrochage des jeunes : nombreux suivis par téléphone, suivi très rapproché pour prévenir l'isolement des jeunes. Certains jeunes ont pu bénéficier de renouvellement du dispositif pour leur éviter une plus grande précarité au vue de leur situation. Lorsque nous avons pu revenir à la Mission Locale, les intégrations ont pu reprendre sous forme de sous-groupe (6 jeunes à 7 jeunes maxi/groupe).

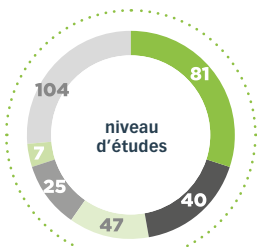


Garantie Jeunes 2020

Les chiffres clés



JEUNES ACCOMPAGNÉS DONT NOUVELLES ENTRÉES



81	VBIS VI	25	IV non validé
40	V non validé	7	IV validé V
47	V validé	104	IV et plus

470
CONTRATS SIGNÉS

DONT 304
NOUVELLES ENTRÉES

24
FORMATIONS QUALIFIANTES DÉMARRÉES

53
JEUNES QPV

202
STAGES EFFECTUÉS

33
JEUNES ÂGÉS DE 16 ET 18 ANS

54,9%

de jeunes sans diplôme ou ayant un diplôme inférieur ou égal au BEP/CAP

17,4%

de jeunes issus des Quartiers Prioritaires de la Ville

10,8%

de jeunes intégrant la Garantie Jeunes étant mineurs



Conseillers Garantie Jeunes :
Tiffany LE-SAUX et Kelly SUIFFET,
Géraldine BOTTÉ et Marie DULLIN, Sabah FARAH
et Tiphaine MICOUD

72

CONTRATS PEC ONT ÉTÉ SIGNÉS POUR L'ANNÉE 2020 AVEC MAJORITAIREMENT LA MISE EN PLACE DE FORMATION DIPLÔMANTE DURANT LE CONTRAT POUR EXEMPLE : BPJEPS, CQP, FORMATION BUREAUTIQUE...

5

CIE ONT ÉTÉ SIGNÉS AVEC DES ENTREPRISES MARCHANDES

Le PEC

Parcours Emploi Compétences

La mise en œuvre des Parcours Emploi Compétences repose sur le **triptyque emploi-formation-accompagnement** : un emploi permettant de développer des compétences transférables, un accès facilité à la formation et un accompagnement tout au long du parcours tant par l'employeur que par notre structure, avec pour objectif l'inclusion durable dans l'emploi des personnes les plus éloignées du marché du travail.

POUR QUELS PUBLICS ?

Les Parcours Emploi Compétences sont destinés aux publics les plus éloignés du marché du travail. Une attention particulière est accordée à certains publics tels que les jeunes de premier niveau de qualification ou relevant de dispositifs spécifiques (Garantie Jeunes). Mais l'orientation vers un parcours emploi compétence repose avant tout sur le diagnostic réalisé par le conseiller référent.

POUR QUELS EMPLOYEURS ?

La prescription du Parcours Emplois Compétences se fait en faveur des employeurs du secteur non-marchand sélectionnés en fonction des critères suivants :

- Le poste doit permettre de développer la maîtrise de comportements professionnels et des compétences techniques qui répondent à des besoins du bassin d'emploi ou transférables à d'autres métiers qui recrutent ;
- L'employeur doit démontrer une capacité à accompagner au quotidien la personne ;
- L'employeur doit permettre l'accès à la formation et à l'acquisition de compétences.

En janvier 2020 le montant de l'aide accordée aux employeurs, exprimé en pourcentage du Smic brut, a été modulé entre 40 % et 60 %, dans la limite des enveloppes financières. Le taux de prise en charge est fixé par arrêté du préfet de région. L'objectif de durée d'un parcours est de 12 mois renouvelable 24 mois.

A compter du mois de novembre suite à la pandémie de la COVID 19 qui a essentiellement eu un impact sur l'emploi des jeunes de moins de 26 ans, l'Etat a réévalué le taux de prise en charge en l'augmentant pour l'emploi d'un jeune de moins de 26 ans de 65 % à 80 % de prise en charge pour 6 ou 9 mois renouvelable jusqu'à 18 mois maximum. Le CIE (Contrat Initiative Emploi) en direction des entreprises marchandes a été remis en place uniquement en faveur des jeunes de moins de 26 ans avec une prise en charge de 47 % pour 30 heures.

Naïma BELAROUCI, Chargée de Projets Emploi

DONNÉES QUANTITATIVES



Amplitude

Dans la continuité de l'année 2019, les 3 référentes de parcours et l'assistante administrative, ont poursuivi la prestation d'accompagnement des participants du PLIE dans leur parcours vers l'emploi.

L'équipe d'Amplitude a donc réalisé l'accompagnement individuel et renforcé de 285 participants du PLIE, résidant sur l'une des 38 communes de Grand Chambéry.

Prenant compte la personne dans sa globalité, l'accompagnement a pour finalité de permettre à chaque participant de disposer des atouts nécessaires pour accéder à un emploi durable et/ou formation qualifiante, s'inscrivant dans un projet professionnel cohérent.

Cet accompagnement alterne des temps individuels et des temps collectifs et mobilise les outils et mesures de droit commun ainsi que les marchés complémentaires PLIE, en réponse aux besoins des participants. La fréquence soutenue des rendez-vous au cours des 1^{ers} mois permet d'engager une dynamique de parcours.

Amplitude

Le contexte sanitaire de l'année 2020 a nécessité d'adapter l'accompagnement des participants du PLIE : durant la première période de confinement, les entretiens se sont déroulés par téléphone, le partenariat a été maintenu par des contacts téléphoniques et réunions en visio. Lors de la seconde période de confinement, plus souple que la première, les entretiens en présentiel ont été maintenus en gérant les flux au sein de la Mission Locale Jeunes. Des rendez-vous téléphoniques et des temps collectifs en visio ont permis d'assurer une continuité de service.

Pour individualiser au mieux l'accompagnement, notre offre de service propose 3 parcours différenciés définis à partir d'un diagnostic établi lors du premier entretien :

P1 LEVER LES FREINS

Public rencontrant des difficultés avec la langue française et/ou confronté à des problématiques sociales (personne dans sa globalité).

P2 ORIENTER / DYNAMISER

Travailler sur le projet professionnel, demande de formation exprimée, durée d'inactivité longue, manque d'autonomie dans les démarches d'emploi, connaissance erronée du marché de l'emploi, manque de confiance en soi, facteurs discriminants.

P3 ACCÉDER À L'EMPLOI / FORMATION

Participant en capacité d'accéder à un emploi ou à une formation ; freins levés. Les participants en étape SIAE (Structure d'Insertion par l'Activité Économique) sont comptabilisés dans ce parcours.

A l'issue de la phase active de 3 mois, un bilan est réalisé par la référente avec le participant pour définir la suite du parcours.

EN 2020, L'ORIENTATION DES PARCOURS POUR LES 108 NOUVEAUX ENTRANTS SE VENTILE COMME SUIT :

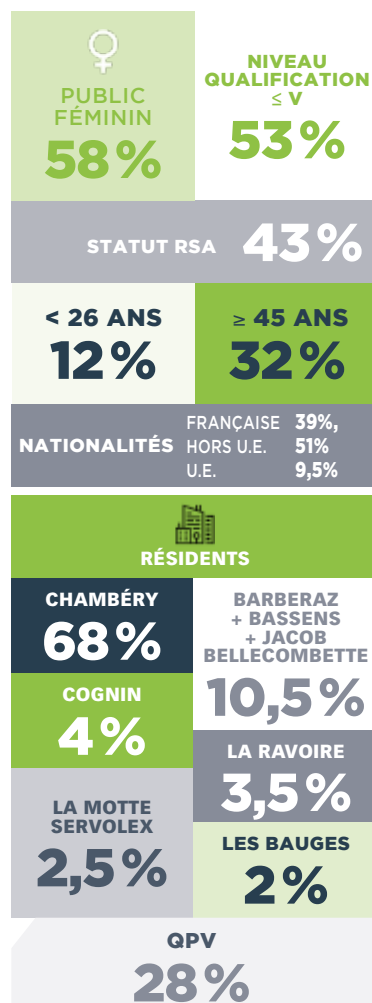


Les principaux freins au retour à l'emploi du **parcours 1** sont le défaut de maîtrise de la langue française, le faible niveau de qualification, une durée d'inactivité longue d'expérience professionnelle, le manque d'autonomie dans les démarches et des ressources faibles (bénéficiaires des minima sociaux ou absence de ressource).

Ceux du **parcours 2** sont la mobilité, le manque de confiance en soi et d'autonomie dans les démarches et dans l'utilisation de l'outil informatique, un faible niveau de qualification, une durée d'inactivité longue/faible expérience professionnelle et des ressources faibles (absences de ressources ou bénéficiaires des minima sociaux). La question de la garde d'enfants est également un frein au retour à l'emploi.

Ceux du **parcours 3** sont la mobilité, un faible niveau de qualification, une durée d'inactivité longue/faible expérience professionnelle et des ressources faibles (bénéficiaires des minima sociaux).

PROFILS DES PARTICIPANTS
CRITÈRES À L'ENTRÉE



108
ENTRÉES

101
SORTIES

DONT
34
SORTIES POSITIVES



soit un taux de retour à l'emploi de 34% et de 40% si l'on neutralise les sorties administratives.

Amplitude Emploi

Le dispositif Amplitude/Emploi a été reconduit pour l'année 2020 toujours avec le même objectif que l'année précédente à savoir la mise à l'emploi des participants du dispositif Amplitude.

**NOUS VOUS RAPPELONS
LES OBJECTIFS SUR LESQUELS
A ÉTÉ CONSTRUIT NOTRE OUTIL :**

- Améliorer l'intermédiation entre l'offre et la demande en permettant à des personnes souvent peu ou pas qualifiées, manquant de réseau et de confiance en eux, de valoriser leur candidature auprès des employeurs.
- De faciliter le retour à l'emploi durable des participants du PLIE sur des contrats de droit commun.
- Permettre aux participants du PLIE de trouver un emploi dans un métier ou secteur d'activité réellement choisi, en menant avec eux une prospection ciblée et en créant des conditions de rencontres favorables avec les entreprises.
- Constituer un réseau d'entreprises partenaires en leur proposant une offre de services de placement et de suivi dans l'emploi.
- Intervenir auprès des référents de parcours PLIE pour leur donner une culture d'entreprise.

Combinant à la fois des temps d'accompagnement individualisés et renforcés auprès des participants et des temps de relation avec les partenaires «entreprises», le service AMPLITUDE EMPLOI s'est clairement positionné sur une logique d'intermédiation considérant que tous les demandeurs d'emploi du PLIE avaient des atouts à faire valoir dans une perspective d'emploi.

Cette action a reposé sur une professionnelle du service emploi dont 40 % de son temps de travail étaient dédiés à sa mise en œuvre.

NON INTÉGRATIONS

Les non intégrations se justifient toujours par les raisons suivantes :

- Projet et situation non conformes à l'objectif d'accès à l'emploi à court et moyen terme.
- Projet unique d'insertion et donc pas en adéquation avec le droit commun.
- Absence au RDV malgré de nombreuses relances.

LA PÉRIODE DU CONFINEMENT ET DU DÉCONFINEMENT

- L'année 2020 restera à jamais dans nos mémoires et les conséquences sanitaires et économiques dramatiques de cette pandémie seront encore prégnantes pour cette année.
- A notre modeste niveau, notre action auprès des participants du PLIE s'est poursuivie malgré tout, dans ses difficultés et dans ses réussites. Le contact téléphonique a été maintenu durant la période de confinement et les périodes de présentiel ont été favorisées afin de mobiliser au mieux les participants pour les accompagner vers l'emploi.

EN 2020



40

**PARTICIPANTS ONT
PU BÉNÉFICIER
DU SERVICE
AMPLITUDE EMPLOI**

ENGAGEMENT

AU 31 DÉCEMBRE

37

NOUVEAUX PARTICIPANTS
ONT ÉTÉ EN ACCOMPAGNEMENT

19

HOMMES



18

FEMMES

48,7%

soit 48,7 %
de public féminin

14

EN REPRISE

37

NOUVEAUX
INTÉGRÉS
EN 2020

4 NON INTÉGRATIONS



23 participants sont de niveau VI

8 de niveau V

4 de niveau IV

2 de niveau III

Avant-Pays Savoyard

Yenne



LES DEMANDES LES PLUS FRÉQUENTES

- Recherche d'emploi : 30 demandes
- La formation : 35 demandes
- Le projet professionnel : 19 demandes

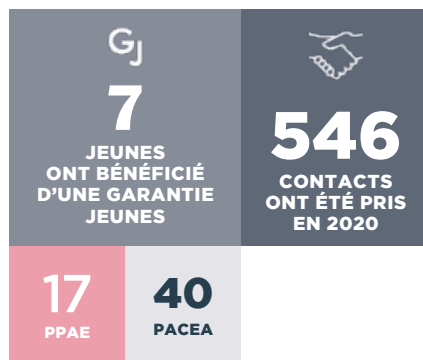
La permanence de la Mission Locale de Yenne a lieu tous les jeudis de 14h à 17h dans les locaux de France Services puis du Centre Social. Cette présence facilite les démarches pour les problématiques sociales et financières que rencontrent les jeunes du territoire.

Une Cellule Jeunesse a vu le jour en fin d'année 2020 composée de la Sauvegarde de l'Enfance et de l'Adolescence de la Savoie puis du Pôle Jeunesse représenté par Amélia Bonin ainsi que de la Mission Locale. L'objectif est d'être plus réactif, plus opérationnel et plus polyvalent afin de répondre aux demandes des jeunes.

Vincent LEGRIS,
Réfèrent de proximité



LA MOYENNE D'ÂGE EST DE 20-21 ANS



Avant-Pays Savoyard

Saint Genix Les Villages

LES DEMANDES LES PLUS FRÉQUENTES

- Recherche d'emploi : 54 demandes
- La formation : 23 demandes
- Le projet professionnel : 24 demandes

La permanence de la Mission Locale à Saint Genix Les Villages a lieu tous les lundis de 14h à 17h dans les nouveaux locaux de la MSAP situés au 126 place des tilleuls (ancienne poste).

Un nouvel espace qui se veut de proximité propose un service de la Poste, les services de la MSAP puis la présence de nombreux permanenciers (Mission Locale, Isactys, Cap emploi, Association PARI Solidarité, Point relais CAF et Projexia).

Une relation partenariale a été initiée avec 3 agences d'intérim :

- Ain Bugey Intérim (Lucile Gay - Belmont Tramonet)
- ILLICO Intérim (Chloé Arnoult - Pont de Beauvoisin Savoie)
- Isactys (Sophie Raffin - Pont de Beauvoisin Isère).

Vincent LEGRIS,
Réfèrent de proximité



LA MOYENNE D'ÂGE EST DE 20 ANS



Avant-Pays Savoyard

Pont-de-Beauvoisin



DONT
25
NOUVEAUX INSCRIT

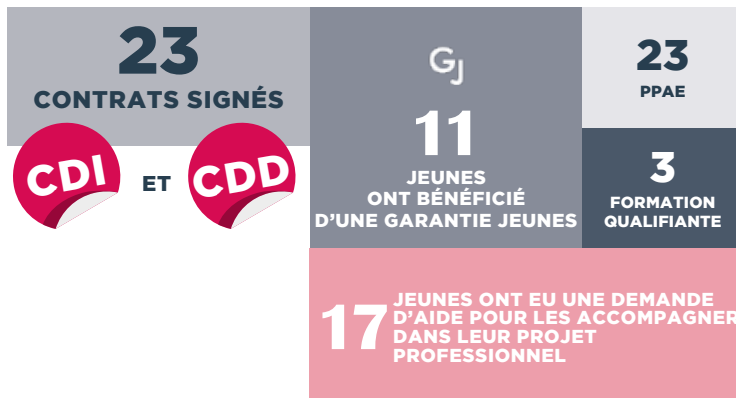
LEUR PRINCIPALE DEMANDE

est d'être accompagné dans leurs démarches de recherche d'emploi.

La proximité et le partenariat avec les acteurs sociaux nous permettent de résoudre certaines situations **avec une difficulté sociale en débloquent des aides financières avec le Fonds d'Aide aux Jeunes.**

7 jeunes ont bénéficié de cette aide.

Une rencontre trimestrielle interservices enrichit le partenariat et surtout nous permet de travailler en synergie afin de répondre à la demande des jeunes du territoire.



Assia DRISS, Conseillère

Avant-Pays Savoyard

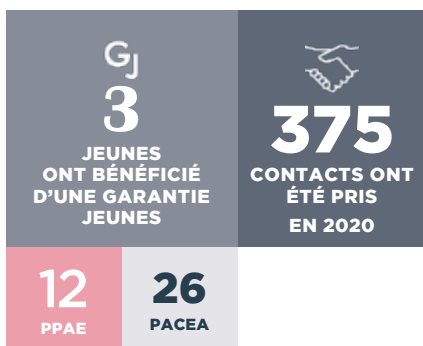
Les Échelles



DONT
35
JEUNES ACCOMPAGNÉS

LA MOYENNE D'ÂGE EST DE 22 ANS

Il y a eu une légère baisse de fréquentation en 2020. Selon les statistiques de l'INSEE, cela s'explique par une présence peu marquée des jeunes de 16 à 23 ans résidants sur le territoire (exode vers les villes, faible taux de natalité dans les années 2000, des jeunes plutôt présents sur l'Isère...).



La permanence de la Mission Locale Jeunes aux Echelles a lieu tous les mercredis de 14h à 17h dans les locaux du Forum.

Cette permanence permet aux jeunes des 10 communes intégrées à la Communauté de Communes Cœur de Chartreuse de retrouver une institution disponible proposant un accompagnement personnalisé autour de l'emploi, la formation, la santé, le logement, la mobilité, la citoyenneté puis les aides financières. D'autres services sont disponibles tels que les ateliers CV et lettre de motivation puis des ateliers de co-construction de projet.

De nombreux partenaires sont présents au sein du Forum permettant une synergie autour des jeunes.

- **La MSAP** (Maison de service au public) bientôt labellisée France Services. Cette structure permet de réaliser ses démarches administratives relevant de plusieurs administrations ou organismes publics. (CAF, Pôle Emploi, Assurance Retraite, Impôts, pré-demande de CNI/Passeports, permis...) puis des ateliers informatiques pour aider le public à appréhender et maîtriser l'outil informatique afin d'être autonome.
- **Le PAJ** (Pour l'Action Jeune) qui est un service du Centre socioculturel Pays du Guiers qui intervient notamment auprès des jeunes en grand précarité. C'est une collaboration qui s'est renforcée en 2020 avec le dispositif ALLER VERS.

Vincent LEGRIS,
Réfèrent de proximité

*Avant-Pays Savoyard***Novalaise**

La permanence de la Mission Locale à Novalaise a lieu tous les mardis de 14h à 17h dans les locaux du Centre Socio Culturel du Lac d'Aiguebelette.

Depuis 2020, un travail de fond est proposé par le centre socioculturel pour développer un service pour les jeunes de 18 à 25 ans. La Mission Locale engage donc une collaboration participative afin que ce projet voit le jour en 2021.

Novalaise fait partie de la Communauté de Communes du Lac d'Aiguebelette. Ce territoire est en pleine mutation. Sa population augmente considérablement ce qui amène donc le territoire à se doter de nouveaux services.

Vincent LEGRIS,
Réfèrent de proximité

37
PACEA

23
PPAE

NOVALAISE

72JEUNES
ACCUEILLIS EN
2020**14**NOUVEAUX
INSCRITSLA MOYENNE
D'ÂGE EST
DE 23 ANS**490**CONTACTS ONT ÉTÉ
PRIS EN 2020

DONT

186ENTRETIENS
INDIVIDUELS

GJ

6ONT BÉNÉFICIÉ
D'UNE GARANTIE
JEUNES**22**
EN EMPLOI*Combe de Savoie***La Rochette**

L'espace France Services de Val Gelon La Rochette accueille la Mission Locale du Bassin Chambérien tous les mercredis de 9h à 12h et de 14h à 17h au sein de ses locaux. Ce guichet unique d'information permet un accompagnement global des habitants de la commune et de celles environnantes ce qui favorise notamment les démarches d'insertion socio-professionnelles des jeunes de 16 à 25 ans.

Un espace numérique gratuit en accès libre est mis à disposition pour effectuer ses démarches en ligne, telles que : consulter des offres d'emploi, photocopier, scanner, imprimer des documents.

Un partenariat entre les divers travailleurs sociaux de la commune facilite le suivi des jeunes (éducateurs de prévention spécialisée, assistantes sociales, etc.)

Jade RUPI,
Conseillère de proximité

LA ROCHETTE

316JEUNES EN
CONTACT

DONT

47NOUVEAUX
INSCRITS

GJ

6ONT BÉNÉFICIÉ
D'UNE GARANTIE
JEUNES**97**SUIVIS
ACTIFS**69**
PACEA**44**CONTRATS
SIGNÉS DONT**6**

CDI

*Combe de Savoie***Saint-Pierre d'Albigny**

La permanence de la Mission Locale à Saint Pierre d'Albigny a lieu les mardis de 9h à 12h et les jeudis de 14h à 17h au Centre Social du Département.

La permanence permet aux jeunes déscolarisés qui habitent la commune et celles environnantes d'être reçus par une conseillère qui les accompagne sur l'accès à l'emploi, à la formation, l'élaboration du projet professionnel, l'accès aux droits, la citoyenneté, la mobilité.

Le lien entre les partenaires, notamment les éducateurs de prévention spécialisée, les assistantes sociales et le centre social La Partageraie, facilite les démarches et les échanges d'informations pour résoudre les problématiques des jeunes liées à l'accès à l'emploi.

SAINT-PIERRE
D'ALBIGNY**130**JEUNES EN
CONTACT

DONT

30NOUVEAUX
INSCRITS

GJ

4ONT BÉNÉFICIÉ
D'UNE GARANTIE
JEUNES**65**SUIVIS
ACTIFS**49**
PACEA**39**CONTRATS
SIGNÉS DONT**5**

CDI

Combe de Savoie

Montmélian

L'année 2020 a été particulière comme tout le monde le sait, mais la permanence de Montmélian a su résister et a continué à distance pour partie, à accompagner les jeunes du canton.

Depuis la fin du 1^{er} confinement, nous avons dû réduire le nombre des permanences à 2 par semaine au lieu de 3, nous accueillons les jeunes les lundis et jeudis de 14h à 17h.

Le nombre de nouveaux jeunes inscrits ainsi que le nombre de jeunes rattachés à la permanence est resté stable, même si le nombre de jeunes en contact a quelque peu baissé. Une veille active téléphonique a permis de rester en lien avec le public et a permis, à distance, de répondre à leurs besoins que ce soit en terme d'emploi, de formation ou d'aide financière. Le lien avec les partenaires comme les organismes de formation, les différents centres éducatifs, les structures d'hébergement, le centre social ou Pôle Emploi a permis de régler des situations critiques ou de garder une veille sur certains jeunes plus en difficultés.

Cette année, plus que les autres, le lien des jeunes vis-à-vis de la Mission Locale a été nécessaire afin de maintenir une dynamique d'insertion professionnelle et du lien social. Certains jeunes ont pu exprimer une vraie solitude et une détresse face au contexte sanitaire qui les ont plongé dans une situation précaire et un isolement.

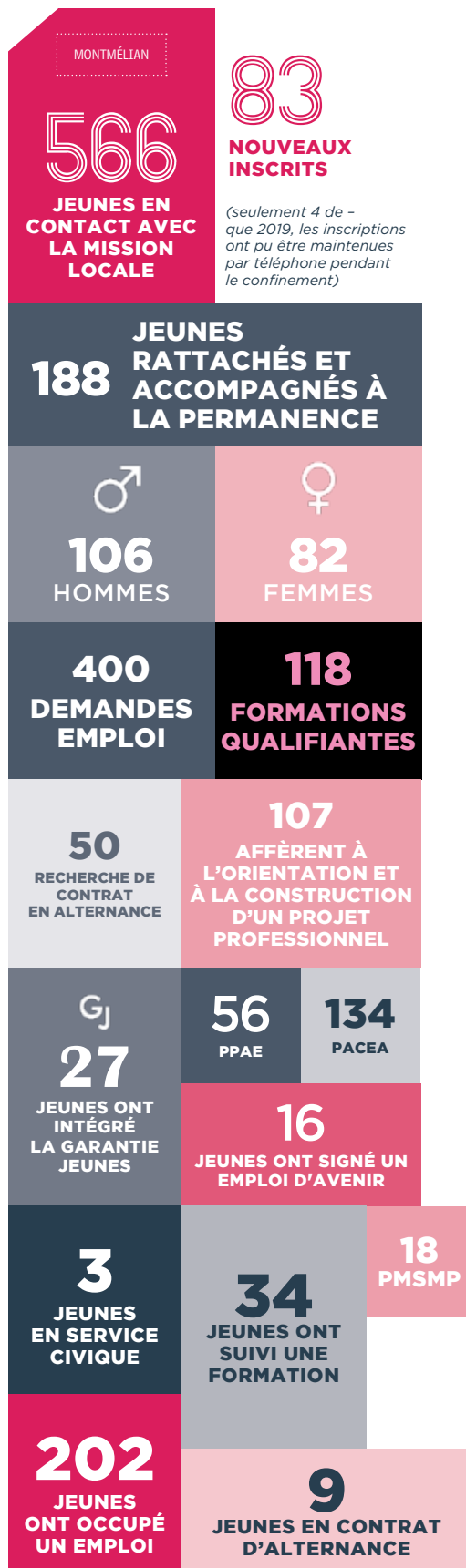
Le nombre de FAJ en urgence et en commission a augmenté par rapport à 2019. La situation financière des jeunes a réellement été mise à mal du fait de l'impossibilité pour la majorité d'entre eux d'accéder à des contrats ou à des formations rémunérées. 15 jeunes ont bénéficié d'un ou plusieurs FAJ urgent et 21 jeunes ont bénéficié de FAJ en commission.

LE « FORUM DE L'EMPLOI DES JEUNES »

Cette année le forum n'a pas pu avoir lieu, mais le partenariat avec les entreprises et les différents partenaires comme Pôle Emploi ont pu permettre à certaines jeunes d'accéder à certaines offres.

La reprise des permanences et globalement celle de l'activité de la MLJ, a permis aux jeunes de reprendre pour certains un emploi, une formation ou d'intégrer un dispositif renforcé comme la Garantie Jeunes.

Dorothee GENOT,
Conseillère



Grand Chambéry

La Motte-Servolex

LA MOTTE-SERVOLEX

52

JEUNES EN CONTACT

DONT **17** JEUNES EN PREMIER ACCUEIL

La Permanence de La Motte Servolex a lieu les lundis des semaines impaires (excepté en juillet et août) de 14h à 17h dans les locaux du SICAMS, 110 montée St Jean.

En 2020, en raison de la COVID (confinement et télétravail) la Mission Locale a été présente en janvier février puis en septembre et octobre sur la permanence, mais la continuité du service a été assurée soit par téléphone / mail soit en présentiel au siège de la Mission Locale accessible en bus.

125 ENTRETIENS INDIVIDUELS

DONT **12**

AVEC DES PARTENAIRES

DISPOSITIFS

12 PPAE	21 PACEA	7 PSAD	10 STRATE'J	Gj 6 ONT INTÉGRÉ LA GARANTIE JEUNES
2 JEUNES ACCOMPAGNÉS DANS LE CADRE DU CEP				
1 ALLER VERS	1 100C 100E	1 CUI CAE	1 14AIJ (PÔLE EMPLOI)	

DEMANDES

Les demandes portaient surtout sur l'emploi :

33 JEUNES ALTERNANCE

2 JEUNES PROJET PRO

13 JEUNES FORMATION

6 JEUNES VIE SOCIALE

AUTRES 3 JEUNES

Laurence VOUTIER, Conseillère

Grand Chambéry

Le Châtelard

LE CHÂTELARD

25

JEUNES ACCOMPAGNÉS

50

ENTRETIENS PHYSIQUES/ TÉLÉPHONIQUES/VISIO

La permanence de la Mission Locale est de mieux en mieux identifiée par les habitants du Cœur des Bauges. Le nombre d'inscription est en constante évolution, avec au total 25 jeunes accompagnés pour l'année 2020.

L'identification de la Mission Locale du Bassin Chambérien passe par la communication réalisée par la Maison France Service (MFS) du Châtelard (Les Amis des Bauges) et également par les différents articles du « Vivre en Bauges ».

Une action « Job d'été » avait été programmée au printemps 2020, mais malheureusement, suite à la crise sanitaire, l'évènement a été annulé.

La crise sanitaire et la période de confinement ont modifié notre manière de travailler et aura permis de mettre en place et développer des entretiens par Visio via SKYPE. Les retours des jeunes ont été positifs, même si le lien se crée plus difficilement. Ces entretiens par Visio vont se pérenniser sur 2021, ils permettent aux jeunes les plus isolés de pouvoir bénéficier d'un accompagnement.

Retour sur l'année 2020 : La permanence du Châtelard a généré 50 entretiens physiques/téléphoniques/visio. Malgré la période de confinement, il n'y a pas eu d'interruptions de suivis. 2 jeunes du Cœur des Bauges bénéficient de l'accompagnement Garantie Jeunes. Lors de l'inscription, les principales demandes des jeunes sont un accompagnement vers l'emploi ou la formation qualifiante.

Au niveau du rythme, nous sommes intervenus sur 6 temps de permanences aux Amis des Bauges sur l'année 2020.

La communication avec les professionnels de la MFS (Les Amis des Bauges) est essentielle. Ils ont une expertise du territoire du Cœur des Bauges, ce qui nous permet d'adapter notre discours en fonction des problématiques réelles du secteur, notamment sur la mobilité.



*Grand Chambéry***Savoie Information Jeunesse**

Le service **Savoie Information Jeunesse** (SIJ) est un lieu d'accueil, d'information et d'accompagnement ouvert à tous les jeunes.

On y trouve de l'information sur des thématiques et des sujets qui sont au cœur des préoccupations des jeunes comme l'orientation, les métiers, les formations, l'accès à l'emploi, la mobilité internationale, le logement, l'éducation aux médias etc. ; mais aussi des conseils et un accompagnement individuel sur la recherche de stages, l'élaboration de CV/ lettre de motivation, la recherche de logement, l'orientation et la mobilité internationale ainsi que des services gratuits.

Une des spécificités de ce service est qu'il accueille et informe tous les jeunes (quel que soit leur âge et leur statut) et notamment beaucoup de scolaires et d'étudiants ce qui fait qu'il est très complémentaire aux autres services de la MLJ et permet à la structure de toucher un panel de jeunes plus large.

SIJ

1571
DEMANDES
PHYSIQUE,
MAIL, VISIO,
TÉL

20

**ANIMATIONS
EFFECTUÉES
EN
PRÉSENTIEL
AVANT
ET APRÈS
PÉRIODES DE
CONFINEMENT**

079 et
hors les murs

079

Depuis maintenant un peu plus d'un an, le service **SIJ** est au sein du tiers-lieu le **079** (www.079.fr) et bénéficie d'un espace de co-working accessible gratuitement aux jeunes âgés de 16 à 25 ans. C'est l'opportunité pour eux d'avoir accès à un lieu innovant, générateur de rencontres,

d'échanges, d'idées et qui favorise l'émergence de projets. Ils peuvent bénéficier de tout un éco-système, être en lien avec des professionnels de tous horizons, se créer un réseau, bénéficier de conseils mais également pouvoir apporter leurs idées et participer à l'évolution du lieu.



Rencontre d'associations étudiantes, **079**



Tiers-lieu **079**



Le « Kestudi Tour Bus » au Lycée Costa de Beauregard à Chambéry



Les « Erasmus Days » (mobilité Internationale), **079**



Le café Métiers sur les métiers de l'Industrie **079**, classe de 4^{ème} du collège Jules Ferry

1757

**JEUNES AYANT
PARTICIPÉ À AU MOINS
UNE DE CES ANIMATIONS
EN PRÉSENTIELS**

Savoie Information Jeunesse

SIJ

4547

MEMBRES

188

PUBLICATIONS D'OFFRES DE JOBS PUBLIÉES SUR LA GROUPE FACEBOOK « JOBS ÉTUDIANTS CHAMBÉRY »

106

PUBLICATIONS D'OFFRES DE JOBS PUBLIÉES SUR LE SITE INTERNET KESTUDICHAMBÉRY.FR

178

OFFRES DE LOGEMENTS PUBLIÉES SUR LE SITE

NOTRE ACTIVITÉ DIGITALE

Pour être au plus près des pratiques des jeunes et s'adapter à leurs nouveaux usages, nous développons depuis plusieurs années, en parallèle de notre activité plus « traditionnelle » des outils et supports digitaux : réseaux sociaux et groupes privés, sites internet, vidéos....

Avec le confinement, cette tendance s'est fortement accentuée. Nous avons donc continué à adapter nos services en proposant des alternatives pour maintenir notre activité et pour continuer à informer les jeunes : une quinzaine d'animations digitales ont été organisées en 2020.

QUELQUES EXEMPLES :

- 5 lives Jobs d'été sur des thématiques telles que la législation du travail, trouver un job à l'étranger, le BAFA, CV/LM.....

A visionner sur : <https://www.facebook.com/groups/jobs.etudiants.chambery>

- 2 o'Studio dont un spécial Transfo et SNML sur l'écologie et le numérique

A visionner sur la Chaîne Youtube du o'79 :

<https://www.youtube.com/channel/UCrUDmFYdsdmF8z6YRcu54fg>

- 4 lives Facebook info jeunesse « confinement » (actu, témoignages jeunes, culture...)

- 4 « Flash Kestudi » : pastilles de 3 minutes autour de l'info jeunesse

A visionner sur la chaîne Youtube Kestudi :

https://www.youtube.com/channel/UCN7q_3pogvrR-KgsygyBTAA



o'studio, tournée au o79



o'studio, sur l'écologie et le numérique



MAINTIEN DE 3 MANIFESTATIONS EN 2020

3 « cafés métier » qui sont des rencontres conviviales entre des professionnels d'un secteur d'activités et des jeunes en recherche d'orientation et/ou qui souhaitent découvrir des métiers.

- Les métiers sur l'agriculture
- les métiers de la propreté (mars)
- les métiers verts (octobre)

Ces temps d'échange sont bien évidemment ouverts à tous mais nous sommes très en lien avec le collège de secteur (collège Côte Rousse) et des classes de 3^{ème} et/ou de 4^{ème} ont participé à chacune de ces rencontres. Au total, 53 scolaires ont participé à au moins une animation.

PERMANENCE PIJ LES HAUTS DE CHAMBÉRY

Une informatrice jeunesse anime une **permanence hebdomadaire, les jeudis après-midi**, pour informer et accompagner les jeunes dans toutes leurs démarches et projets. Ces permanences sont accessibles sans RDV afin d'en faciliter l'accès au plus grand nombre.

La majorité des demandes du public accueilli au sein du PIJ des Hauts de Chambéry portent sur la recherche d'un emploi, d'un stage ou d'une alternance, l'aide pour élaborer un CV et une lettre de motivation ainsi que la recherche d'un logement. Ces demandes spécifiques demandent une expertise et un accompagnement.



Café métier sur les métiers de la propreté, La Dynamo

SIJ

98

JEUNES ACCUEILLIES, INFORMÉES ET ACCOMPAGNÉES

A cause de la crise sanitaire, nous avons effectué moins de permanences que les années précédentes. Elles ont été compensées, quand cela était possible, par un accompagnement digital (mail, visio) ou téléphonique. De même, à cause du contexte sanitaire, de nombreuses animations prévues ont dû être annulées.

Justice



Depuis plus de 30 ans, la Mission Locale du Bassin Chambérien intervient en milieu carcéral pour accompagner les jeunes détenus au sein des 2 établissements pénitentiaires de la Savoie. Cette action à destination de ces jeunes les plus éloignés de l'emploi, souvent en rupture de parcours d'insertion, la plupart sans qualification, vise l'accès à une insertion professionnelle durable réussie et la prévention de la récidive.

Cette année, comme pour la quasi-totalité de l'activité globale de la Mission Locale, l'impact de la crise sanitaire et des confinements s'est ressenti.

En effet, pendant 4 mois, nous n'avons pas pu intervenir en détention.

Nous constatons depuis cette année un rajeunissement de la « Population Jeunes ». En effet pour la première fois la part des 18/21 ans est plus importante que celle des 22/25 ans.

Les aménagements de peine sont les formules qui garantissent le mieux la prévention de la récidive. Là encore, notre rôle est essentiel puisqu'il s'agit de faire le lien entre la demande du jeune, le milieu extérieur (employeur, centre de formation...) et le SPIP de la Savoie.



138
ACCOMPAGNÉS

76

RÉSIDAIENT EN SAVOIE AVANT LEUR INCARCÉRATION

Gj

20

JEUNES ONT INTÉGRÉ LA GARANTIE JEUNES

29

DEMANDES D'AMÉNAGEMENT DE PEINE

13

EMPLOIS DURABLES

41
CONTRATS DE TRAVAIL DONT

La Santé

La santé est un élément clé de l'insertion sociale et professionnelle des jeunes que nous suivons, et nous aidons les jeunes à lever les freins concernant cette thématique en individuel ou en collectif.

En Mars 2020, en raison des mesures sanitaires, les actions collectives santé pour les groupes en Garantie Jeunes (Bilan de santé au Centre d'Examen de santé et intervention de la CPAM sur les droits à l'assurance maladie, la Complémentaire Santé Solidaire etc) ont dû être suspendues. Mais nous avons continué à traiter les questions d'accès aux droits et aux soins pour les jeunes accompagnés à la ML.

27 propositions "maintien du lien social" saisies lors du confinement, en réalité beaucoup plus pour qui le contact mail ou tel avec son référent a été un soutien important pendant cette période incertaine.

215
PROPOSITIONS
"SANTÉ"

198
ENTRETIENS
INDIVIDUELS

30
JEUNES ONT
BÉNÉFICIÉ
D'UN KIT
D'HYGIÈNE

109
INFORMATIONS CONSEIL
SANTÉ / OUVERTURE DE
DROIT / PUMA OU CSS

233
SITUATIONS
MALADIE OU
MATERNITÉ
CONNUES

4

JEUNES INCARCÉRÉS
ONT ÉTÉ ORIENTÉS PAR
LE RÉFÉRENT JUSTICE
VERS UN SERVICE SANTÉ
INTERNE À LEUR LIEU DE
DÉTENTION

45

ORIENTATIONS VERS DES
LIEUX D'ACCÈS AUX DROITS
OU AUX SOINS (CPAM OU CSS/
MDPH / CMP / LIEUX ÉCOUTE /
ESPACE SANTÉ SOLIDARITÉ /
CONSULTATION MÉDICALE...)

Laurence VOUTIER,
Référente Santé

192
ONT BÉNÉFICIÉ DE
L'ACCOMPAGNEMENT
SPÉCIFIQUE
DU RÉFÉRENT RSA

L'accompagnement spécifique des jeunes allocataires du RSA

87%

DU PUBLIC ACCUEILLI
À UN OU PLUSIEURS
ENFANTS À CHARGE

&

55%

DE FAMILLES
MONOPARENTALES

55%

DES JEUNES ACCOMPAGNÉS
SONT SORTIS DU
SYSTÈME SCOLAIRE SANS
QUALIFICATION

Deux conventions entre le Département et la Mission Locale Jeunes portent sur l'accompagnement socioprofessionnel des jeunes bénéficiaires du RSA des territoires du Bassin Chambérien, de la Combe de Savoie et de l'Avant Pays Savoyard par une équipe de travailleurs sociaux.

32

FORMATIONS
SUIVIES

66

JEUNES EN
SITUATION
D'EMPLOI

21

JEUNES SONT SORTIS DU
DISPOSITIF RSA APRÈS
AVOIR ACCÉDER À L'EMPLOI
DONT 13 EN EMPLOI
DURABLE

Aller Vers...



L'expérimentation **ALLER VERS** concerne les jeunes les plus éloignés du droit commun résidant en quartier prioritaire de la ville s'est terminée début septembre 2020 au profit de l'expérimentation «Les Invisibles» ayant démarré sur les territoires ruraux fin 2019 et fin 2020 pour l'agglomération Chambérienne.

Quelques chiffres clés :

Les entrées représentent **37%** des jeunes femmes et les suivis **39%**. **57%** des jeunes accompagnés sont originaires des quartiers prioritaires de la ville, le reste représente des jeunes résidants en quartiers en veille active, ainsi que des sans domicile fixe ou des jeunes en situation de forte précarité. Les mineurs représentent **42%** des jeunes suivis sur cette année.

Ces accompagnements demandent des liens forts avec les partenaires, ce qui a donné lieu à **115** entretiens tripartites associés à des éducateurs, assistantes sociales, animateurs de quartier. Nous comptons **610** entretiens de suivi auprès des jeunes et **1793** évènements (comprenant les entretiens physiques, téléphoniques mails et courriers). Les réseaux sociaux tels que Snap-chat et WhatsApp ont particulièrement été utiles au cours du confinement pour maintenir le lien avec les jeunes les plus en difficulté. Ces outils ont contribué à la lutte contre l'isolement et à la prévention des comportements à risques (soutien psychologique et réorientation sur les services compétents).

LE TRAVAIL PARTENARIAL

Des comités techniques opérationnels ont été maintenus au cours de cette année en visio et en présentiel avec les éducateurs de préventions, la PJJ, les animateurs de quartier, correspondants de nuit, ainsi que la référente du conseil des droits et devoirs de familles pour l'identification des jeunes dans le besoin. Ces comités se sont déroulés toutes les 6 semaines sur les secteurs des Hauts de Chambéry et Agglo/centre-ville, les comités du secteur Sud étant pilotés par le CSAB. Au cours de ces rencontres, les différents outils à disposition des jeunes ont été présentés aux partenaires pour faciliter les orientations.

LES PRINCIPALES DIFFICULTÉS RENCONTRÉES

Les freins principaux répertoriés pour l'accès à l'insertion sociale et professionnelle sont l'accès aux droits, la mobilité, la santé (addictions et handicaps psychiques) et le logement. Pour l'accès aux droits, une collaboration renforcée avec les éducateurs de prévention ont permis aux jeunes d'être accompagnés dans leurs démarches administratives. Pour la santé, des orientations auprès de la MDPH et des associations de lutte contre les addictions ont été importantes. Nous identifions un accroissement des problématiques de souffrance psychologique suite à la crise sanitaire et l'isolement engendré par le confinement avec de nombreuses ruptures de liens familiaux.

46

JEUNES ONT INTÉGRÉ CE DISPOSITIF DANS LE CADRE DES FINANCEMENTS FSE ET GRAND CHAMBÉRY

ET

113

ONT BÉNÉFICIÉ D'UN ACCOMPAGNEMENT RENFORCÉ SUR L'ENSEMBLE DES QUARTIERS PRIORITAIRES ET DE L'AGGLOMÉRATION



37%
FEMMES
ENTRÉES

39%

SUIVIS

42%
DES MINEURS

610

ENTRETIENS
DE SUIVI

1793

ÉVÈNEMENTS
COMPRENANT
LES ENTRETIENS
PHYSIQUES,
TÉLÉPHONIQUES
MAILS ET
COURRIERS



Aller Vers...

.....

L'ACCÈS AUX DISPOSITIFS DE DROIT COMMUN

89% des jeunes accompagnés en 2020 ont signé un Parcours d'Accompagnement Contractualisé vers l'Emploi et l'Autonomie et **46** d'entre eux ont intégré la Garantie Jeunes. Seulement **15%** des jeunes identifiés et accompagnés ont abandonné l'accompagnement. Les motifs principaux de rupture de suivi sont les déménagements, incarcération ou placement en foyers éducatifs ou judiciaires. **36** jeunes ont été orientés sur le Service Emploi de la Mission Locale pour des mises en relation directes avec les employeurs, **14** ont bénéficié d'ateliers sur les compétences psychosociales et la mobilisation autour de leur projet professionnel (*les ateliers ont eu beaucoup de mal à se mettre en œuvre cette année au vu de la COVID et des mesures de prévention sanitaires rendant difficile les actions collectives*).

ACCÈS À LA FORMATION ET À L'EMPLOI

Au cours de cette année 2020, **11** jeunes ont bénéficié d'immersion en entreprise, **11** ont intégré des chantiers éducatifs et **44** des contrats de travail dont **10** sur des emplois durables. **3** d'entre eux ont signé un contrat d'apprentissage. **16** d'entre eux ont bénéficié d'un parcours de formation principalement orienté sur des actions qualifiantes.

LES PERSPECTIVES POUR 2021

Pour cette nouvelle année les objectifs identifiés sont la poursuite de la mise en œuvre des projets partenariaux qui ont été suspendus au cours de l'année 2020 pour les raisons sanitaires évoquées précédemment ainsi que le développement des interventions et des liens partenariaux sur l'agglomération. Des perspectives de temps de présence sur des tiers lieux dédiés aux jeunes, notamment sur les Hauts de Chambéry, sont envisagées pour faciliter l'identification des structures accompagnantes par le public. Par ailleurs, la permanence de Bellevue étant suspendue suite à la Covid, il est envisagé d'utiliser ce temps pour augmenter les présences et interventions sur les territoires de la Motte Servolex, de La Ravoire ainsi que sur Cognin et St Alban Laysse. Nous souhaitons dans la mesure du possible réinstaurer des ateliers collectifs en lien avec les partenaires pour la remobilisation des jeunes par la valorisation de leurs capacités et compétences ainsi que dans la construction de leur projet professionnel. Les rondes en collaboration avec les éducateurs de prévention sont à remettre en place afin que la nouvelle Référente de proximité (Julie FERRAND) soit bien identifiée par les jeunes, partenaires et les familles pour faciliter les prises de contact.

89%
DE PARCOURS
D'ACCOMPAGNEMENT
CONTRACTUALISÉ
VERS L'EMPLOI ET
L'AUTONOMIE

36
ONT ÉTÉ ORIENTÉS
SUR LE SERVICE
EMPLOI
DE LA MISSION
LOCALE

GJ
46
JEUNES ONT
INTÉGRÉ
LA GARANTIE
JEUNES

10

EMPLOIS
DURABLES

44
CONTRATS DE
TRAVAIL
DONT

3

CONTRATS
APPRENTISSAGE

Le Rallye Emploi

Le Rallye Emploi était programmé le 22, 23 et 24 avril, le contexte sanitaire, la pandémie et le confinement en ont décidé autrement et n'ont pas permis cette programmation.

Nous rappelons que le Rallye Emploi s'adresse toujours à toutes les personnes en recherche d'emploi et qu'il a pour vocation de permettre aux participants de se rapprocher des réalités de l'entreprise par une action originale de mises en relations.

Le Rallye Emploi a malgré tout eu lieu le 5 octobre 2020 au Centre de Congrès Le Manège. L'organisation initiale a été évidemment repensée et construite sous un format adapté. Les visites des entreprises n'ont pas pu se dérouler et des contacts par mail et/ou par téléphone ont été proposés afin que ces entreprises puissent formuler leurs offres d'emploi.

C'est ainsi que plus de **110** participants, mobilisés par la Mission Locale et Pôle Emploi ont pu bénéficier de plus de **250** propositions recueillies auprès de 400 entreprises qui avaient été contactées. Par ailleurs, ils ont pu prendre contact avec des employeurs présents sur place le jour du Rallye Emploi : Le Conseil Départemental, Médipôle, L'IUMM, Le Geiq Iris,...

Nous profitons de ce rapport d'activité pour citer et mettre en avant tous les partenaires du comité de pilotage, sans lesquels cet événement ne pourrait s'envisager.

Aussi, nous remercions le Pôle Emploi de Chambéry, le club service du ROTARY, le MEDEF Savoie, l'Ecole de la deuxième chance, la CPME pour leur participation toujours active.

Evidemment, nous ne pouvons que mettre en évidence et en premier plan, le LIONS CLUB de Chambéry, à l'origine et créateur du Rallye emploi, présidé par Gérard CUZIN et une partie de son club (Patrick ROSSETTI, Jacques CHEVALIER, Nasser KERICHE, Denis BRETAUDEAU et Olivier TIRADON, Martine GENDARME, Michèle GIRARD).

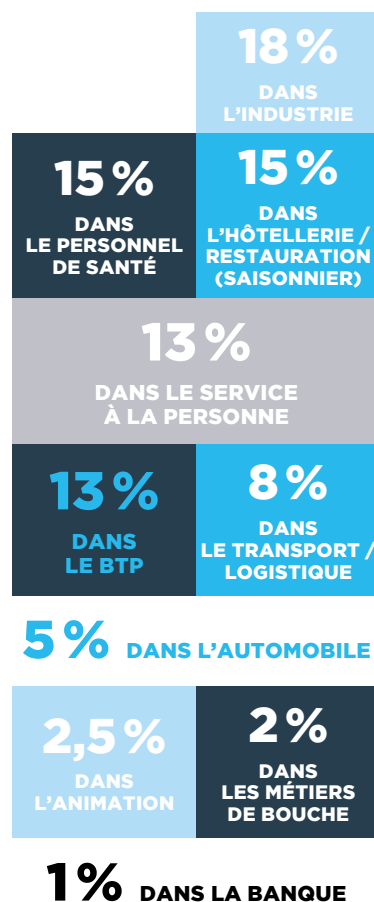
Nous profitons également de ce bilan pour remercier l'ensemble de nos partenaires ayant soutenu l'action, à savoir Grand Chambéry pour son soutien financier et la ville de Chambéry pour la mise à disposition gracieuse du « Manège ».

110

**PARTICIPANTS
JEUNES ET
ADULTES**

+ DE 250

**PROPOSITIONS D'EMPLOI
COLLECTÉES SE RÉPARTISSANT
COMME SUIT :**



ADAPTATION COVID-19

Durant la crise sanitaire, la Mission Locale a dû s'adapter très rapidement pour poursuivre l'accompagnement à distance de nos publics.

Les différents outils digitaux de la Mission Locale (site internet, réseaux sociaux, etc.) étaient donc mis plus que jamais à contribution pour continuer à communiquer efficacement avec les jeunes.

En interne, les communications entre les différents services ont pu être rendues possibles très rapidement grâce à la messagerie Workplace.

Il a fallu également se réinventer pour toucher au mieux les jeunes avec pour commencer la mise en place de plusieurs événements vidéo en direct notamment pour la campagne des jobs d'été pilotée par le service Savoie Information Jeunesse.

Suite à l'annulation du forum 2020, le service a décidé de proposer une fois par semaine et pendant une durée d'un mois, différentes émissions pour informer les jeunes sur la recherche des jobs d'été tout en traitant différentes thématiques « Comment chercher un job sur internet ? », « Comment passer le BAFA », etc...

D'autres émissions ont également vu le jour avec l'information jeunesse plus générale et des témoignages de jeunes durant la période de confinement.



Le 11 mai 2020, retour à la Mission Locale d'une partie des salariés pour reprendre l'accueil du public en présentiel tout en respectant les règles sanitaires et la distanciation sociale.